

02/2021

debulletin



Editorial vum Patrick Remakel

E « bëssche » méi Respekt
wannechgelift !!

Info aux membres

Avis du SNE/CGFP au sujet
de la version provisoire de la
circulaire ministérielle aux
administrations communales

SNE Seniors

Cours: Zoom, Teams & Co.

Cahier de charges 2021

du SNE/CGFP
relatif à la fonction d'I-EBS



syndicat
national des
enseignants
cgfp

**Fir lech,
mat lech,
zesumme
méi staark!**

ROOM
Luxembourg



LERNWABE®

...ein Rückzugsort mitten im Schulsalltag

ROOM Luxembourg S.à r.l.
11, Um Lënsterberg
L-6125 Junglinster

Tel.: 288 00 11
info@room-luxembourg.lu
www.room-luxembourg.lu

Jeder Mensch hat das Bedürfnis nach Ruhe und Rückzug. Die Lernwaben bieten Raum für eine wohltuende Auszeit, sie laden ein zum Verweilen, Auftanken und führen uns zurück zur inneren Ruhe.

Die Wabenstruktur bildet kleinräumige Einheiten, dämpft den Aussenlärm und schirmt Einblicke ab.

Die Wabenform ermöglicht mit ihrem ergonomischen Winkel eine entspannte Körperhaltung zwischen sitzen und liegen.

Nicht nur Kinder lieben sie!



Schulmöbel
Bibliotheken
Kindergartenmöbel

Konferenzräume
Büromöbel
Empfangstheken

Raumplanung
Beratung vor Ort
Individuelle Möbel

- 02** **Editorial vum Patrick Remakel**
E « bëssche » méi Respekt wannechgelift !!
- 06** **Info aux membres**
Avis du SNE/CGFP au sujet de la version provisoire
de la circulaire ministérielle aux administrations
communales
- 14** **SNE Seniors**
Cours : Zoom, Teams & Co.
- 22** **" Offene Aufgaben für individuelles Lernen**
im Mathematikunterricht der Grundschule
& Aufgabenbeispiele und Schülerbearbeitungen "
Buchtipp vum Vanessa Schetgen
- 24** **Eva's Tagbuch**

Éditorial

E « bëssche » méi Respekt wannechgelift !!

A mengem Message un d'Enseignantë bei Geleeënheet zum 1. Mee hunn ech scho betount, dass d'Aarbecht vum Enseignant mat de Kanner « à la Base » eng ganz schéin an extrem wichteg ass.

Et ass awer leider och eng Tatsaach, dass d'Aarbecht mat de Kanner an deene leschte Joren ëmmer méi an den Hannergrond geréckelt ass an déi administrativ Tâchen an de Schoulen ëmmer méi lwwerhand geholl hunn.

An den Ae vum SNE/CGFP ass dëse Phänomen sécher net den eenzegen, mee ee vun enger Rei Grënn, firwat d'Attraktivitéit vum Beruff ofgeholl huet a mir zu Lëtzebuerg schonn zënter Jore mat enger grousser Penurie un Enseignantë konfrontéiert sinn.

Dofir fuerdert de SNE/CGFP scho laang:

- D'Aarbecht mat de Kanner muss nees d'Kärgeschäft ginn.
- Déi administrativ Tâchë müssen op e Minimum reduzéiert ginn.
- Mir brauchen onbedéngt e Rekrutement op Master-Niveau, esou wéi dat europawäit an enger ganzer Rei Länner schonn de Fall ass.

- D'Aarbecht vun den Enseignantë muss nees méi wäertgeschat ginn an d'Wuelbefanne vun den Enseignanten op der Aarbechtsplaz muss gefërdert ginn. Dozou gehéiert et och, dass den Enseignant a Konfliktsituatiounen a bei Problemer de Réck gestäipt muss kréien an hien op d'Hëllef vu senger Virgesetzten ziele kann.

An da si mir beim Thema :

D'Aarbecht vum Enseignant muss nees méi wäertgeschat ginn.

D'Fro, déi sech fir den SNE/CGFP stellt, ass folgend: Wéi ass et iwwerhaupt méiglech, Respekt vun der Gesellschaft anzekloen, wann esouguer d'Regierung an och soss allgemeng d'Politik mol kaum e bëssche Wäertschätzung fir d'Enseignanten an hir nobel Tâche iwwreg huet.

D'Regierung hat zënter dem Ufank vun der Pandemie, ganz dacks d'Geleeënheet, den Enseignanten ze weisen, wéi wichteg si an hir Aarbecht am Déngscht vun der Gesellschaft am Allgemengen an am Déngscht vun de Kanner am Besonnesche wäeren, mee dës Geleeënheete sinn des Ëftere verpasst ginn.



E gutt Beispill :

Ganz spët, a ganz sécher och duerch de massiven Drock vum SNE/CGFP op de MENJE, fir dach endlech seng Responsabilitéiten als Patron ze iwwerhuelen an de Schutz vu sengen Agenten ze assuréieren, kruten d'Enseignanten, am Laf vum zweeten Trimester 2020-2021, FFP2-Masken zur Verfügung gestallt an et goufen CO2-Moossapparater an d'Schoule geliwwert an an de Klassen opgestallt.

Mir si frou, dass dat schlussendlech geschitt ass, mee huet et da wierklech e gewerkschaftlechen Drock musse ginn, fir dass de Staat senger Pflicht als « Employeur » nokomm ass, d'gesondheetlech Integritéit vu sengem Personal, an dësem Fall den Enseignanten, ze assuréieren a si virum Virus ze schützen?

Wär genuch Respekt do gewiescht, hätt dëst misse vum selwen, ouni gewerkschaftlechen Drock, geschéien!

Komme mir elo zur Impfstrategie vun der Regierung: Fir den SNE/CGFP war et vun Ufank u kloer, dass

vulnerabel Leit an d'Leit aus dem Gesondheitssecteur absolut virrangeg geimpft musse ginn. Et ass och richtig, dass den SNE/CGFP agefuerdert huet, dass d'Enseignanten eng Prioritéit misse kréien, wa bis all déi uewe genannte prioriséiert Gruppe geimpft goufen.

Komplett onverständlech ass et fir den SNE/CGFP, dass elo zu Lëtzebuerg déi lescht Phase vum Impfplang ugefaangen huet an nach ëmmer keng definitiv Entscheedung par Rapport zu enger eventueller Prioriséierung vu verschiddene Berufsgruppe getraff ginn ass.

Et ass kloer, dass eng eventuell Prioriséierung innerhalb vun engem Impfplang eng heikel Debatt ass.

An deem Zesummenhang stellt sech d'Fro vun der Wichtigkeet, de Bildungssystem oprecht ze erhalen an d'Ouverture vun de Schoulen ze assuréieren.

D'Enseignantë spillen do eng entscheidend Roll a müssen zu Recht als « systemrelevante » Berufsgrupp consideréiert ginn. D'Bildung vun eise Kanner ass fir d'ganz Gesellschaft vun esou grousser Bedeitung, dass do all d'Mëttele missten agesat ginn, fir e reiwungslosen Oflaf ze garantéieren.



Fir den SNE/CGFP war an ass et kloer, dass d'Schoulen esou laang wéi méiglech op bleiwen an am Presenzunterricht funktionéiere sollen. Et ass nämlech eng Tatsaach, dass de Presenzunterricht mat de Schüler an der Klass ni ka gläichwäerteg duerch en « Enseignement à distance » ersat ginn.

Während a ville Länner d'Enseignantë scho laang als systemrelevant unerkannt sinn a gréisstendeels och scho geimpft sinn, spillt d'Regierung op Zäit, dréckt sech virun hirer politescher Verantwortung, gëtt de Ball un den Ethikrot weider a weist all den Enseignanten, wéi wéineg Respekt d'Politik fir si an hir Aarbecht iwwereg huet.

Den Educationsminister huet eis och ëmmer verséichert, dass hie sech an der Regierung fir eng Prioriséierung vun den Enseignanten innerhalb vum Impfplang géif asetzen.

An Däitschland zum Beispill huet Politik ganz séier Faarf bekannt a sech géint den Avis vun hirem Ethikrot fir eng Prioriséierung vun den Enseignantë beim Impfen entscheet.

Dat ass him bis zur Reunioun vum 3. Mee téschent der Regierung an der CGFP, wou iwwert eng Prioriséierung vu verschiddene Berufsgruppe verhandelt gouf, nach net gelongen. Et kann ee sech d'Fro stellen, wéi vill Poids den Educationsminister an dësem Dossier a senger Partei an innerhalb vun der Regierung huet. Wann hie genuch Afloss gehat hätt, d'« Sceptiker » an der Regierung ze iwwerzeegen, dass d'Enseignantë prioritär geimpft misste ginn, dann hätt dës Decisioun scho laang geholl misste ginn. Un Argumenter dofir feelt et definitiv net!

En neie Moment ass elo awer den 3. Mee komm

Op Drock vun der CGFP stëmmt d'Regierung dem Prinzip vun der Impfprioriséierung ënner Virbehalt zou. Wa bis all d'Personen, déi op Grond vun hirem Alter vulnerabel sinn, geimpft sinn a wann den Ethikrot esou enger Prioriséierung géif zoustëmmen, da kéint et zu enger Prioriséierung vu verschiddene Berufsgruppe kommen.

Ëmsoss huet den SNE/CGFP am Dossier vun Impfprioriséierungen op d'Ënnerstëtzung vum Minister vun der « Fonction publique » a vun der Gesondheitsministesch gewaart. Do koum et zu kenger Zäit zu enger deementsprechender Ausso! Och d'Ausso vum Premier, eng Impfprioriséierung hätt sech mat der Offer, dass Leit téschent 30 a 54 Joer op fräiwëlleger Basis mam Impfstoff Vaxzevria (virdrun Astra-Zeneca) geimpft kéinte ginn, eriwweert, huet bei villen Enseignanten nëmme Kapprëselen ausgeléist.



Patrick Remakel,
President SNE/CGFP



Avis du SNE/CGFP
au sujet de
la version provisoire de la
circulaire ministérielle aux administrations communales
concernant l'organisation scolaire pour la rentrée
scolaire 2021/2022

Par dépêche du 16 avril 2021, Madame Francine Vanolst, chef de la Direction générale de l'Enseignement fondamental du MENJE a demandé pour le lundi 26 avril 2020 au plus tard l'avis du Syndicat National des Enseignants (SNE/CGFP) au sujet de la version provisoire de la circulaire ministérielle spécifiée à l'intitulé.

Ad 1.2 Le contingent des leçons attribuées aux communes et syndicats scolaires

Le sous-chapitre 1.2 fournit des précisions sur le contingent de leçons hebdomadaires attribuées aux communes et syndicats scolaires.

Le SNE/CGFP est d'avis que l'année scolaire 2020-2021 a été impactée de façon plus ou moins grave par la crise de la pandémie de Covid-19. Les mesures prises dans le cadre de la lutte contre la propagation du virus dans les écoles ne restent pas sans incidence sur l'instruction des enfants. Bien que l'on ait essayé de minimiser les répercussions de la pandémie sur le quotidien scolaire et de limiter les perturbations afférentes sur l'enseignement, il faut se rendre à l'évidence que les cours ne se sont souvent pas déroulés de la même façon qu'en temps normal. Les apprentissages n'ont pas eu lieu sous les mêmes conditions pour chaque élève. Il est à craindre que les disparités entre les élèves se soient accrues. Bien que le « Luxembourg Centre for Educational Testing (LUCET) » de l'Université du Luxembourg n'ait pas pu constater de manière générale de baisse significative des performances et compétences des élèves de l'enseignement fondamental et de l'enseignement secondaire aux épreuves standardisées (Epstan), ce monitoring a toutefois mis en évidence que la pandémie a aggravé les inégalités scolaires et éducatives, notamment pour ce qui est de la compréhension de l'oral en allemand au cycle 3.1.

Le SNE/CGFP réitère sa revendication consistant à exiger l'attribution de ressources supplémentaires aux écoles par la mise en place d'un contingent spécial « COVID-19 » pour l'année scolaire 2021-2022. Un tel contingent additionnel permettrait aux écoles d'organiser des mesures d'appui et d'aide supplémentaires et d'intensifier leurs efforts pour soutenir les enfants ayant accumulé des retards pendant la crise sanitaire. Il est primordial de rattraper d'éventuels retards scolaires dans les plus brefs délais par le déploiement massif d'aides.

En ce qui concerne les possibilités de majoration du contingent liées à la prise en charge des élèves à besoins éducatifs particuliers ou spécifiques (EBS) évoquées dans la circulaire sous avis, le SNE/CGFP tient à rendre attentif au fait que le nombre actuel d'instituteurs spécialisés dans la scolarisation des élèves à besoins particuliers et spécifiques I-EBS ne permet pas d'attribuer un tel instituteur spécialisé à chaque école. Les efforts de recrutement d'I-EBS devront être maintenus.

Il est évident que l'instituteur spécialisé I-EBS ne peut pas prendre en charge l'ensemble des enfants EBS d'une école. Il en est de même en ce qui concerne l'encadrement ambulatoire des enfants EBS par un membre de l'ESEB. Les ressources humaines à la disposition des ESEB ne suffisent pas pour garantir une prise en charge régulière et adéquate des enfants EBS.

De plus, en cas de maladie, aucun remplacement n'est prévu. Ces leçons de soutien tombent alors en souffrance.

Par ailleurs, le SNE/CGFP est d'avis que les ESEB doivent être plus présentes dans les écoles. Les titulaires ressentent le besoin d'un interlocuteur direct au sein des écoles afin de garantir un échange plus authentique par rapport aux enfants en question. Ceci permettrait aussi un feedback plus concret pour les titulaires et une vue différente sur la situation, ce qui sera certainement au profit des enfants en question.

Ad 1.4 La saisie des données des élèves

Dans le cas d'une scolarisation spécialisée d'un élève dans un des neuf Centres de compétences en psycho-pédagogie spécialisée, ce dernier est inscrit à la fois dans son Centre et dans son école d'origine.

Le SNE/CGFP exige que les élèves susmentionnés, qui d'un côté bénéficient d'une prise en charge ambulatoire par un Centre et d'autre part restent intégrés à temps partiel dans leur classe régulière à l'école, soient pris en compte pour le calcul du contingent.

Dans le contexte d'une scolarisation spécialisée, le SNE/CGFP tient à rappeler que les procédures de prise en charge des élèves en question restent assez lourdes et longues. La durée des procédures est souvent supérieure à un mois. Partant, le SNE/CGFP exige que ces procédures soient revues et allégées dans le cadre des travaux du groupe de travail et de pilotage « simplification administrative » composé de représentants des différents syndicats des enseignants, d'une délégation du Collège des directeurs de l'enseignement fondamental et de membres des services ministériels concernés. Dans ce contexte, le SNE/CGFP rappelle que la « digitalisation » du formulaire « Projet personnalisé d'apprentissage et d'accompagnement PPAA et Plan de prise en charge individualisé PPCI » n'est pas synonyme de « simplification » de la procédure. Il faut procéder à un changement de paradigme dans la prise en charge des enfants à besoins spécifiques et particuliers. La mise en place d'aides et d'appuis efficaces, sans perte de temps excessive, doit être la préoccupation majeure de tous les concernés. Des procédures trop fastidieuses et peu efficaces devront être bannies.

Ad 1.6 L'organisation des classes de l'éducation précoce

En ce qui concerne l'organisation des classes de l'éducation précoce, le SNE/CGFP suggère de revoir à la baisse le nombre maximal d'enfants pouvant être accueillis par groupe d'éducation précoce. Ce nombre est actuellement fixé à 20 enfants. Dans le rapport au sujet de l'éducation précoce, intitulé « Mat de Kanner fir d'Kanner ! » et publié par le MENJE en 2015, les enseignants et éducateurs constatent que la constitution de groupes supérieurs à 16 enfants ne favorise guère les situations d'apprentissage et rend très difficile une prise en charge plus différenciée des enfants.

Ad 1.7 La constitution des équipes pédagogiques

Pour ce qui est de la constitution des équipes pédagogiques, le SNE/CGFP est d'avis que la répartition ainsi que l'occupation des différents postes dans une commune devront se faire conformément au règlement d'occupation des postes tel que défini à l'article 39 de la loi du 6 février 2009 portant organisation de l'enseignement fondamental.

Tout en comprenant le souci du MENJE de pourvoir les postes de titulaires de classe prioritairement par du personnel détenteur d'un diplôme d'instituteur ou d'un certificat de formation pédagogique, le SNE/CGFP ne peut accepter que les instituteurs soient limités dans leur choix lors de l'occupation des postes.

La circulaire ministérielle sous rubrique stipule que la création de regroupements à effectif trop élevé pour l'enseignement des branches secondaires est interdite. Tout en comprenant le souci du MENJE de vouloir assurer également pour les branches

secondaires une atmosphère d'apprentissage sereine, le SNE/CGFP insiste sur le fait que bon nombre de ces regroupements sont précisément dus à la suppression de postes d'instituteur par l'application trop rigoureuse du contingent. Il s'ensuit un manque de personnel enseignant qui force les écoles à procéder à de tels regroupements malsains afin de préserver, du moins partiellement, les mesures d'aide, d'appui et de remédiation prévues pour les élèves qui éprouvent de sérieuses difficultés.

Ad 1.9 Le plan de développement de l'établissement scolaire

Le SNE/CGFP salue le fait que les écoles sont libres

- ou bien de poursuivre leur PDS actuel pendant la période 2021-2024 sans y apporter des adaptations majeures ;
- ou bien de redéfinir les sous-objectifs de leur PDS actuel à une date ultérieure ;
- ou bien d'élaborer un nouveau PDS pour répondre aux spécificités locales de la population scolaire.

Ad 2.3 La 1ère liste : la procédure de réaffectation

L'article 3 du règlement grand-ducal modifié du 27 juin 2016 déterminant le détail des critères de classement ainsi que les modalités des procédures d'affectation et de réaffectation des candidats à un poste d'instituteur dans l'enseignement exige que les candidats joignent, entre autres, à leur demande de réaffectation les certificats portant sur les années de service prestées dans l'enseignement fondamental, préscolaire, primaire ou autre, soit dans des écoles communales, soit dans des classes de l'État. Le SNE/CGFP est d'avis qu'il serait opportun que la circulaire sous avis renseigne les enseignants qui désirent briguer un poste dans le cadre de la 1ère liste (ou de la liste 1bis) sur la question de savoir quelles administrations délivrent ces certificats. En effet, nombreux sont les enseignants qui contactent le SNE/CGFP pour obtenir ces renseignements et il nous est rapporté que même les directions de région de l'enseignement fondamental ne savent souvent pas répondre à cette question et renvoient les demandeurs au Centre de gestion du personnel et de l'organisation de l'État (CGPO) ou au site « myrh » (qui ne fournit pas le certificat afférent), alors que le guide de l'utilisateur « réaffectations liste 1 » dans la rubrique « Aide » du site internet www.enseignement-fondamental.lu précise que ces certificats sont délivrés par la commune pour la période jusque 2008/2009, respectivement par les directions de région (sic !) à partir de l'année 2009/2010. Dans le même ordre d'idées, il faudrait indiquer que les instituteurs de la voie de préparation de l'ESG reçoivent ce certificat auprès de la direction de leur lycée.

En ce qui concerne les instituteurs de la voie de préparation de l'ESG désirant postuler un poste dans l'enseignement fondamental dans le cadre de la liste 1, il faut relever

que ces derniers ne disposent pas d'un accès à l'application « Scolaria ». Cet accès est pourtant nécessaire pour poser leur candidature puisque la demande afférente se fait sur formulaire arrêté par le ministre et éditable moyennant l'application « Scolaria ». Le SNE/CGFP propose de préciser dans la circulaire les démarches à faire par cette catégorie d'instituteurs pour obtenir un accès temporaire à « Scolaria » afin qu'ils puissent faire leur demande de réaffectation.

Le SNE/CGFP attire l'attention des auteurs du texte sur une information redondante fournie au sous-chapitre « Réaffectation des instituteurs ». En effet, mention est faite à deux reprises du guide de l'utilisateur intitulé « Demande de réaffectations - liste 1 » téléchargeable dans la rubrique « Aide » du site internet www.enseignement-fondamental.lu.

Ad 2.12 La tâche des enseignants bénéficiant d'un service à temps partiel

En règle générale, lors de la fixation de la tâche réelle des enseignants bénéficiant d'un service à temps partiel, toute fraction dans le calcul du nombre de leçons hebdomadaires d'enseignement direct à prester est arrondie vers l'unité immédiatement supérieure à cette fraction et le surplus de travail sera ou bien indemnisé en tant que leçons supplémentaires régulières ou bien comptabilisé sur le compte épargne-temps. Considérant que le personnel bénéficiant d'un congé parental n'est pas autorisé à prester des leçons supplémentaires régulières ou occasionnelles, le SNE/CGFP peut comprendre l'affirmation que « pour le congé parental **fractionné**, aucun arrondissement d'une éventuelle fraction dans le calcul du nombre de leçons hebdomadaires d'enseignement direct à prester n'est autorisé ». Il se demande toutefois pourquoi cette restriction ne concernerait que le congé parental **fractionné** et non pas le congé parental à temps partiel, le temps de travail de ce dernier étant calculé à partir de la moyenne des heures prestées au cours des 12 mois précédant le début du congé parental.

En ce qui concerne l'appui pédagogique à prester par les agents bénéficiant d'un service à temps partiel, le SNE/CGFP propose d'ajouter à titre d'information un exemple de calcul concret pour un agent ayant opté pour la conversion d'une heure d'appui pédagogique en leçon d'enseignement direct.

Pour ce qui est des agents bénéficiant d'une décharge pour raison d'âge et d'un congé parental, le SNE/CGFP reformule sa question pourquoi l'interdiction de prester des fractions d'heures supplémentaires se limiterait aux seuls agents bénéficiant d'un congé parental fractionné et non pas aux agents bénéficiant d'un congé parental à temps partiel.

Ad 3.2 Le rapprochement entre l'école fondamentale et les services d'éducation et d'accueil

Pour ce qui est du rapprochement entre l'école fondamentale et les services d'éducation et d'accueil, le SNE/CGFP ne refuse pas de collaboration raisonnable entre l'école et les maisons relais. Il tient toutefois à rappeler que ces deux structures fonctionnent selon deux concepts pédagogiques différents. Les maisons relais travaillent de façon plus libre (éducation non-formelle), alors que l'école fondamentale (éducation formelle) s'oriente aux compétences définies dans le plan cadre respectivement le plan d'études. Considérant que les deux structures n'ont pas la même mission éducative, le SNE/CGFP reste formellement opposé à une éventuelle fusion des deux entités.

Le SNE/CGFP est d'avis que l'utilisation de l'infrastructure scolaire par les structures d'accueil devra être réglementée de manière claire et précise afin d'éviter toutes sortes de tensions, voire des altercations entre les différents utilisateurs.

Pour le SNE/CGFP, la fixation de règles de fonctionnement et de conduites précises est une condition indispensable pour une telle collaboration.

De plus, le SNE/CGFP rend attentif au fait qu'il n'est pas opportun que les enfants restent confinés sur le même site, respectivement dans les mêmes salles pendant la totalité de la journée. Une séparation spatiale entre l'éducation formelle et l'éducation non-formelle est souhaitable. Par ailleurs, la crise de la pandémie COVID-19 nous a clairement indiqué les limites du système si l'on ne dispose pas de suffisamment de salles pour accueillir tous les enfants en même temps. Le fait d'avoir procédé à des synergies ne contribuera pas à faciliter l'accueil des élèves pendant la crise susmentionnée.

Ad 3.3 Le volet « gestion des écoles »

Dans le sous-chapitre 3.3 relatif au volet « gestion des écoles », la circulaire de printemps stipule pour le cycle 1 que « la durée maximale à réserver à une pause ne dépassera pas les 30 minutes, y compris le temps pour s'habiller et se déshabiller ». Le SNE/CGFP a dû constater que cette disposition est utilisée dans un certain nombre de communes pour modifier la tâche des enseignants du cycle 1.

Etant donné que la surveillance des enfants fait partie intégrante de la tâche de l'enseignant, le temps de travail de l'enseignant du cycle 1 est allongé par le biais d'une augmentation de la durée des récréations jusqu'à 30 minutes. Il est évident que la véritable raison d'un tel allongement des récréations est dans la plupart des cas due

au fait que les communes souhaitent harmoniser les horaires du cycle 1 avec ceux des cycles 2-4, et ceci afin de réduire les coûts engendrés par le transport scolaire.

Partant, le SNE/CGFP reste opposé à de telles pratiques et exige que les enseignants concernés aient droit à une compensation.

Ad 3.6 Les directions de l'enseignement fondamental

Le SNE/CGFP propose de compléter le sous-chapitre sur les directions de l'enseignement fondamental en rappelant aux enseignants l'existence de la cellule de médiation qui peut être saisie par un membre du personnel enseignant ou éducatif pour toute situation conflictuelle en rapport avec un directeur.

Concernant l'introduction digitale de certaines demandes, le SNE/CGFP propose d'indiquer dans la circulaire l'adresse du site « <http://eforms.ef.men.lu> » où l'on peut trouver les formulaires en ligne.

Ad 4.4 L'organisation des cours de natation

Le SNE/CGFP comprend le souci que les enfants atteints d'affectations durables, comme par exemple l'épilepsie, puissent participer au cours de natation pour autant qu'un certificat médical de non-contre-indication aux activités aquatiques établi par un médecin spécialiste soit fourni. Il estime toutefois que la responsabilité incombant à l'enseignant est très, voire trop grande.

Ad 4.7 Une offre de rattrapage pour tous

Sans vouloir minimiser les effets des cours de remise à niveau « Summer Schoul » en septembre 2020, le SNE/CGFP est d'avis qu'une 2^e édition de la « Summer Schoul », qui sera entamée avant la fin de l'année scolaire 2020/2021, constitue certes une initiative digne de louanges, mais ne permettra pas de résoudre tous les problèmes et de combler les lacunes des élèves suite aux restrictions imposées à l'école par la pandémie de la Covid-19. Le SNE/CGFP réitère sa revendication de la mise à disposition d'un contingent supplémentaire de ressources en personnel pour l'année scolaire 2021-2022.

Ad 4.13 La formation continue

Dans le contexte de l'organisation de la formation continue, le SNE/CGFP rappelle qu'il reste opposé au classement de l'offre de formations continues en formations prioritaires et non-prioritaires. Il demande que toutes les formations continues soient prises en compte dans le cadre des heures de formation obligatoires pour les

enseignants.

Observations d'un point de vue formel

Ad 4.3.8 Nouveau matériel didactique pour l'apprentissage du français au cycle 3

À l'alinéa 2 du sous-chapitre a. Matériel didactique « Salut, c'est magique ! » pour l'apprentissage du français au cycle 3, il convient d'écrire :

La parution du matériel « Salut, c'est magique ! » s'échelonne **sur** deux années.

Ad 4.7 Une offre de rattrapage pour tous

À l'alinéa 2, il convient d'écrire : (...) l'appui pédagogique, qui fait partie intégrante de la tâche de l'enseignant, est consacré **en continu** (au lieu de **en continue**) à la mise en pratique de mesures d'aide, d'appui et d'assistance à l'attention des élèves en difficultés d'apprentissage.

Le Comité Central du SNE/CGFP

Nodeems mir am leschte Bulletin eis nei Rubrik "sne seniors" virgestallt hunn, ass et haut un der Zäit, fir e puer Saachen ze erklären. Den **Aarbechtsgrupp**, dee sech ëm d'Senioren (Memberen ab 55 Joer) am SNE/CGFP bekëmmere soll, besteet momentan aus 6 Memberen. Et sinn dat de Laurent Berck, de Nico Eich, d'Christiane Haller-Feith, de Claude Ries, de Claude Schmit an de Jos Vesque. Mir treffen eis reegelméisseg, fir e Programm fir eis eeler Memberen auszeschaffen a fir déi Saachen ze beschwätzen, déi dëse Memberen um Häerz leien.

An eiser leschter Versammlung hu mir e puer Aktivitéite geplangt, déi mir iech haut wëlle virstellen:

1. Et geet lass mat engem **Trëppeltour** duerch de Walfer Bësch bei déi ominéis "Raschpëtzer". Woubäi et sech dobäi handelt, kënt dir scho mol um Internetsite <http://www.sitwalfer.lu/Raschpetzer.html> nokucken. Vill méi interessant ass et awer, un där kuerzer Wanderung deelzehuelen, virun allem, well mir fir d'Erklärungen zu dësen interessante Bauwierker e kompetente Guide hunn. Wéi den Tour dann no der Visitt vun den Anlage weidergeet, hänkt net nëmme vun der Situatioun vun der Pandemie of, mee och vum Wieder an der Loscht, eventuell nach weider ze trëppelen. Ideal wär et, wa mir duerno kéinten zesummen e Patt drénke respektiv e Maufel iessen. Den Datum vun dëser Aktivitéit ass en **Dënschdeg, den 1. Juni 2021** ëm 15 Auer. Dir kënt iech vun elo un **umellen** op sne@education.lu. De Moment ass d'Zuel vun de Participanten nach begrenzt, duerfir zéckt net laang, sou kënt dir d'Waardelëscht vermeiden. Op alle Fall kritt Dir virdu souwuel eng Confirmatioun wéi och genee Detailler iwwert eisen Tour.
2. An dësen Zäiten ass ee frou, wann een net nëmme mat sengen AarbechtskolleegInnen via déi elektronesch Medie ka kommunizéieren, mee och

mat der Famill an de Frënn. Duerfir bidde mir e **Cours** un iwwert déi gängeg Plattformen, déi déi sougenannte "**Videocalls**" ubidden. De Cours soll am Laf vum Mount Juni stattfannen. Weider Detailler ginn et am nächste Bulletin oder via Courrier.

3. E **Méindeg, den 11. Oktober 2021** ëm 17 Auer organiséiere mir eisen éischte "**Bistrot littéraire**", wou et ëm zwou Saache geet:
 - eng Liesung mat Diskussioun a Froe mat engem bekannte Lëtzebuurger Auteur
 - e gemittlecht Zesummesinn mat Gepoters, engem Patt an engem klengen Maufel.

Heizou ginn et weider Detailler an engem vun den nächste Bulletine.

Cours : Zoom, Teams & Co.

Ëmgang mat dësen
an änleche Kommunikationsmëttelen

Zilgrupp : Membere vu 55 Joer un

Virkenntnis : keng

Ch. de cours : Benoît Krier

Dauer : 2 Coursë vun annerhallef Stonn

Datum :

Méindeg, 14.6. vu 17 Auer bis 18 Auer 30

Méindeg, 21.6. vu 17 Auer bis 18 Auer 30

Plaz : Konferenzsall vum SNE/CGFP

11-13, rue des Ardennes

L-1133 Luxembourg-Bonnevoie

Zuel : Maximum 12 Persounen (ab 13

Umeldung gëtt eng Waardelëscht opgestallt)

Umeldung : sne@education.lu

(d'Participantë kréie via Mail
eng Confirmatioun)



Wo steuern Sie hin?

Bausparen – Steuern sparen

Ihr BHW-Berater gibt Ihnen dazu die besten Tipps und informiert Sie über die staatlichen Steuerfreibeträge – damit Sie alles bekommen, was Ihnen zusteht. Sprechen Sie mit einem BHW Berater drüber. Oder rufen Sie die CGFP Hotline an: 473651

Die CGFP ist der BHW Bausparpartner im Großherzogtum Luxemburg für den öffentlichen Dienst.

i BHW Bausparkasse Niederlassung Luxemburg
16, rue Erasme, L-1468 Luxembourg Kirchberg, www.bhw.lu





DIDERICH

- librairie
- papeterie
- café
- jeux / bricolage

2 rue Victor Hugo
Esch/Alzette
info@diderich.lu
www.diderich.lu




Ihr kompetenter Partner in Luxemburg
für jede Art von Druckmedien
in Druckvorstufe,
Offset- und Digitaldruck

11-13, rue des Ardennes
L-1133 Luxembourg
www.sne.lu

Kontaktieren Sie uns: shop@sne.lu

> Digital Aarbechtsblieder

Interaktiv Übunge fir d'Mëndlechkeet ze fërderen
mat den Apps **Storyboard** an **Tiparlo**



Best Practice Beispiel



MADE IN LUXEMBOURG

Kontakéiert eis fir eng Demo a méi Informatiounen:
olefaschool.lu/arbeitsblatt / support@educdesign.lu / +352 26 51 61





EMILEFRISCH

Autocars Emile Frisch
Tél. (+352) 49 61 51-1
www.emile-frisch.lu
info@emile-frisch.lu

Iwwerall ënnerwee



Groupe renovation.lu
Handwerk aus Lëtzebuerg

☎ 288 308 📍 122A, BAMERTAL L-9209 DIEKIRCH





Goodbye Whatsapp!

Wiesselt zu Dimmi als legal a rechtssécher Alternativ zu Whatsapp & Co fir är Kommunikatioun mat den Elteren an tëschent de KollegInnen.



Developed in Luxembourg



Bezelt net mat äre privaten Daten!

- ✓ Entwéckelt a gehost zu Lëtzebuerg.
- ✓ Keng Reklammen!
- ✓ Keen Austausch vu private Kontaktdaten!
- ✓ Keng Vermaartung vun Ären Daten!

Leeft op iOS, Android & Webbrowser. DIMMI ass Deel vun der OLEFA Education Suite.
EducDesign s.a. // support@dimmi.lu // +352 26 51 61 // www.dimmi.lu



boesner

KÜNSTLERMATERIAL + EINRAHMUNG + BÜCHER

Alles was kleine Künstler brauchen

- Über 28.000 Artikel
- Staffell- und Großhandelspreise
- Lieferservice
- Fachberatung mit Testmöglichkeit im boesner Werkraum

boesner GmbH Perl

Nenniger Straße 10 · D-66706 Perl-Besch
Tel.: +49 (0)6867 / 9 11 00 · E-Mail: perl@boesner.com
Mo-Sa 9:30 – 18:00 Uhr | Mi 9:30 – 20:00 Uhr

Auf 3.200 m²
alles was Kunst braucht

Frankfurt
Mutterstadt
Perl
Saarbrücken
Trier

www.boesner.com

Interaktive Besichtigungen für Schulklassen mit Kindern zwischen 6 und 15 Jahren

Ein Mitarbeiter führt die Kinder zu Fuß in das Innere der Stollen des Bergwerkes. Dort nehmen sie die Rolle eines Bergmanns ein: Sie erleben eine nachgestellte Sprengung, festigen die Decke, hauen selber etwas Eisenerz. Als Belohnung erhalten die Kinder und Schüler am Ende ein kleines Geschenk.



Interaktive Besichtigungen sind in Gruppen mit maximal 18 Kindern und 2 Begleitern von Dienstags bis Sonntags zwischen 8.30 Uhr und 16.00 Uhr möglich.

Eine Vorbestellung ist notwendig. Reservieren Sie bitte per Email. Dann werden Ihnen weiterführende Informationen zugeschickt.



Musée National des Mines de Fer Luxembourgeoises

1, rue des Mines
L-3714 Rumelange

Tel: +352 565688
Fax: +352 26560503

www.mnm.lu
info@mnm.lu

AVEC VOTRE CARTE VISA,
VOUS PAYEZ, VOUS PLANTEZ.



**LES CARTES VISA
QUI PLANTENT DES ARBRES.**

Nouveau et exclusif au Luxembourg : 200 transactions = 1 arbre planté
en partenariat avec la Fondation Hëllef fir d'Natur de natur&ëmwelt
et Friendship Luxembourg.

Rejoignez notre engagement sur plantonsdesarbres.lu

LA BANQUE QUI APPARTIENT À SES MEMBRES

Banque Raiffeisen, société coopérative



Raiffeisen

**Chez Ernster
tous nos clients
sont premium.**

des suggestions personnalisées
ernster.com




ernster[®]
l'esprit livre

Buchtipp

Auteur : Vanessa Schetgen

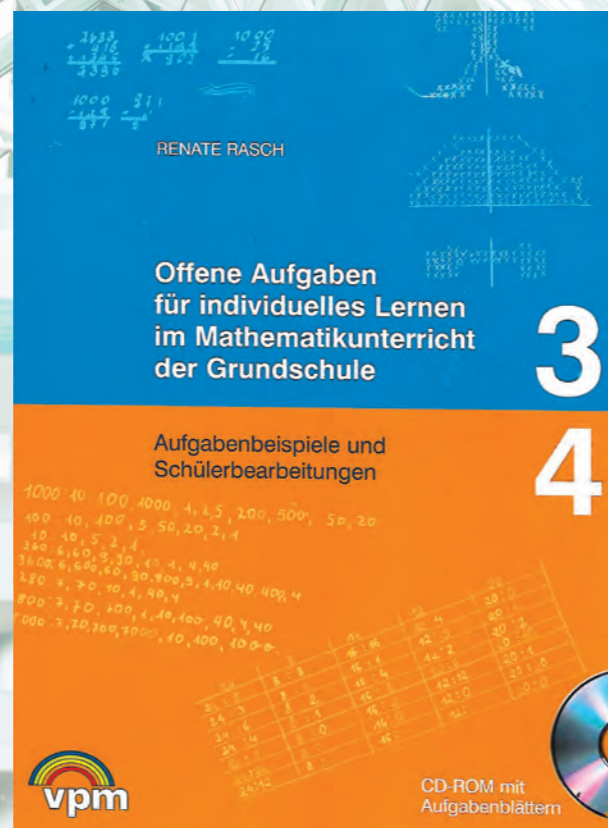
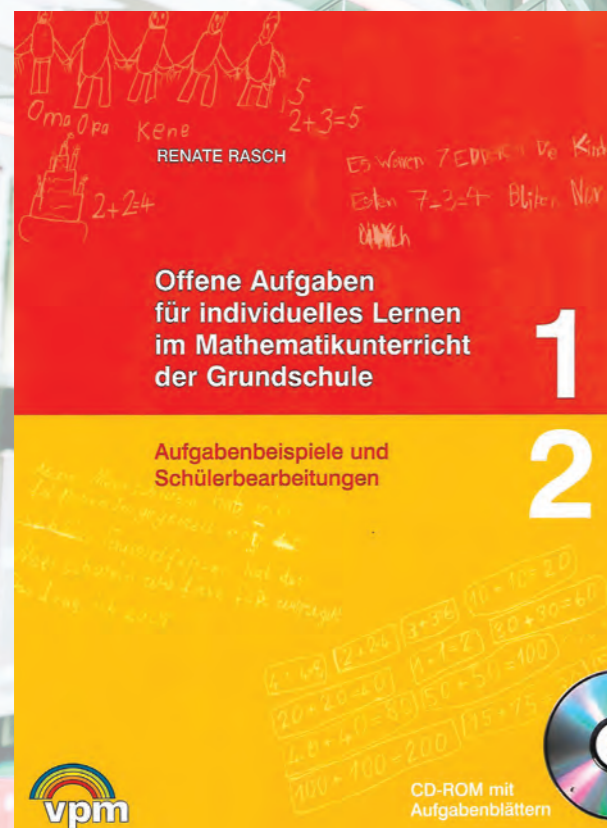
Offene Aufgaben für individuelles Lernen im Mathematikunterricht der Grundschule.

Aufgabenbeispiele und Schülerbearbeitungen.

Cycle 2 an 3

Themen: Zuelen an Zuelbeziungen, Rechnen, Sachrechnen a Geometrie.

Autor: Renate Rasch



Falls Dir lech och schonn déi eng oder aner Kéier d'Fro gestallt hutt, wéi een an der Mathe méi fräi an oppen un d'Aufgabestellung erugoe kann, et lech awer nach u konkreten Iddie gefeelt huet, da sinn dës Bicher genau dat Richtegt. Grad an der Mathe ass dëst oft eng Erausforderung, an dobäi ass et awer en immens wichtege an interessanten Ausgläich zu den übleche Methoden an Exercicer.

An der kuerzer Introduktioun vun de Bicher kritt een en Iwwerbléck iwwert déi wichtegst theoretesch Grundlagen, op deenen dës Aufgaben opgebaut ginn. Et kritt een erkläert, wéi d'Schüler vun hirem individuelle Leeschtungsniveau aus un dës Aufgaben eruginn, wéi si op hirem Virwëssen an hire Virerfarungen opbauen an déi an der Schoul nei geléiert Elementer ganz individuell an d'Léise vun den Aufgabe kënne mat afléisse loossen. Den individuelle Léisungswee vun dësen Aufgabe spigelt de Léierprozess vun all Schüler däitlech erëm. D'Aschätze vun der eegener Leeschtung gëtt gefërdert an d'Schüler gi sech hire Kompetenze vill méi bewosst.

Schreibe alle Zahlen auf, die du schon kennst. (Cycle 2.1)

Schreibe eine Zahl und male ein Bild, das zu dieser Zahl passt. (Cycle 2.1)

Zeichne geometrische Figuren und Körper, die du kennst. Schreibe jeweils die Namen dazu.

Den Enseignant kann duerch dës Aufgaben den aktuelle Wëssensstand vun de Schüler ganz individuell erfassen a berécksiichtegen. Esou steet net nëmme méi de Léierstoff am Virdergrond mee och déi individuell Viraussetzunge vun de Schüler.

Schreibe Rechnungen, die 40 ergeben.

Ich lese gern. Mein Buch hat viele Seiten.

Schreibe eine Rechengeschichte, die dazu passt.

Finde immer 3 Zahlen, die gut zusammen passen.

Schreibe auf, warum das deiner Meinung nach so ist.

Schreibe Rechnungen, die 1.000 ergeben.

Ganz besonnesch interessant fannen ech perséinlech och d'Iddi, fir en neit Thema an der Mathe net geziilt anzeféieren, mee mat enger oppener Aufgab unzefänken an esou ze gesinn, wou d'Schüler stinn,

wéi e Virwëssen et an der Klass scho gëtt a wou kann ugeknäppt ginn.

Kennst du schon Malaufgaben? Schreibe alle auf, die du kennst.

Duerch dës oppen Aufgabe ginn d'Schüler indirekt dozou opgefuerdert, iwwert d'Beziungen tëschent den Zuelen nozedenken a fannen op dës Manéier induktiv déi verschidden Zesummenhäng an Analogien eraus, déi hinne spéider hëllef, fir d'Reegelen ze verstoen an ze léieren.

Rechne Aufgaben, in denen die Zahl 5 steckt. Finde Zahlen, von denen du drei gleiche Teile bilden kannst.

Rechne Zeiten aus, die für dich wichtig sind.

Interessant ass hei och den Aspekt, dass d'Schüler sech net just Gedanken iwwert den Inhalt vun der Aufgab maache mussen, si musse sech och iwwerleeën, wéi si d'Léisung iwwersiichtlech presentéiere kënne. Et geet also em en Zesummespill vun Inhalt a Form. Eventuell mussen d'Kanner, entweder mëndlech oder schrëftlech, bei verschiddenen Aufgaben nach eng Erklärung bäifügen, wouduercher dann och nach e sproochlechen Aspekt gefërdert gëtt.

All Aufgabestellung an dëse Bicher ass mat verschiddene Fotoe vu Schüleraarbechten illustriert, déi en interessanten Abléck a déi individuell Léierprozesser erméiglechen. Et ass dann och jeeeweils en Übungszil definéiert, wou draus erausgeet, wat hannert dëser Aufgab stécht, a wéi eng wichteg Aspekter hei zum Droe kommen. Donieft mécht d'Autorin unhand vu kuerzen diagnostesche Beobachtungen op verschidden Aspekter opmierksam, déi een aus de Kanner hire Léisungen erausliese kann.

Mir hunn also hei zwee interessant Bicher, déi ganz konkret ugeluecht sinn, aus deenen den Enseignant sécher eng Rei Elementer eent zu eent iwwerhuele kann, an deenen een awer och Ureizer an Iddie fënnt, fir dës Aufgaben u säi Kontext a seng Schüler unzepassen.

Wéi ëmmer, vill Spaass beim Liesen.



D'Vanessa Schetgen
ass Enseignante am Cycle 1
an der Gemeng Hesper
an éischt Vize-Präsidentin
vum sne/cgfp.

Tagebuch

Eva, 8 Jahre

Mittwoch, den 28. April 2021

An der Schule wird mittlerweile täglich getestet. Unser Morgenritual war immer der Morgenkreis, dort durften wir erzählen. Ach, wir sind ja auch richtige Plappermäuler. Frau Brüll musste uns immer bremsen.

Der Morgenkreis entfällt. Nun sind wir Testzentrum. Jeden Tag werden andere Kinder getestet. Marc war es ganz übel als er an der Reihe war, er sah auch gar nicht gut aus. Nina kam fast nicht vom Klo, so aufgeregt war sie. Morgen bin ich dran. Jeder testet sich ja selbst. Letzte Woche habe ich mit Mama und Papa geübt. Angst habe ich keine, aber diese Blicke der anderen! Dann das Warten!

Also bis ein Resultat der Tests vorliegt, ist an Unterrichten gar nicht zu denken. Die ganze Zeit fragen die Kinder, ob der Test schon was anzeigt. Sie laufen haspelig und aufgeregt umher. Dürfen sie bleiben oder werden sie gleich nach Hause geschickt. Das totale Chaos. Bisher war aber alles gut. Frau Brüll fällt immer ein Stein vom Herzen. Sie sieht dann aus, als könnte sie 'nen Schnaps vertragen.

Donnerstag, den 29. April 2021

Heute war ich dran. Also ich war doch nervös. Meine Hände haben auch gezittert, als ich mir mit dem Stäbchen in der Nase gebohrt habe. Und all die Fragen in meinem Kopf: Hoffentlich blutet meine Nase jetzt nicht. Hoffentlich mache ich alles richtig. Wieso schauen die anderen bloß die ganze Zeit auf mich. Hoffentlich bin ich jetzt nicht auch noch positiv und dann sind alle anderen wegen mir in Quarantäne. So viele Gedanken. Ich bin doch nur ein kleines Kind. Hätte ich doch nur Teddy mitgenommen.

Was für eine Erleichterung, als der Timer geklingelt hat, Frau Brüll verkündet hat, wir könnten nun an die Arbeit. So einen Stress! Wie soll ich da noch lernen?

Mama und Papa waren auch heilfroh, dass alles geklappt hat. Omi war auch ganz stolz auf mich.

Freitag den 30. April 2021

Heute wurden Oma und Opa zum zweiten Mal geimpft. Die müssen sich jetzt noch 2 Wochen zurückhalten und aufpassen, und dann? Geimpfte scheinen ja wieder viel mehr machen zu dürfen.



Werde ich auch geimpft? Mama sagt, sie wüsste es nicht. Ich will aber auch mal wieder Geburtstag feiern, meine Freunde umarmen, spontan zu Lily zum Spielen, an der Hip-Hop-Show teilnehmen und mal wieder Ferien machen.

Montag, den 3. Mai 2021

Heute war unser erster Schulausflug in diesem Schuljahr. Dabei ist das Schuljahr schon fast vorbei. Wir sind ins Museum. Ich bin mir aber vorgekommen wie eine Horde wilder Schafe, welche zusammengehalten werden müssen. Bleibt alle zusammen, jedoch nicht zu nah! Fasst nichts und niemanden an! Geht nicht zu nah an den Leuten vorbei! Pipi machen wir in der Schule! Ich bin mir noch nicht sicher, ob das jetzt Spaß gemacht hat.

Wann macht Schule wieder Spaß?





**Kultur a Geschicht aus der Region.
Kreativ Ateliere fir Kanner.**

De Musée «A Possen»
bidd kreativ Ateliere fir Kanner déi un der Kultur an der Geschicht aus der Region interesséiert sinn.

Mir bidden Wochen- an Themenatelieren souwéi individuell Offeren fir Schouklasseen un. Och e Kannergebuerstsdag kann mat de Frënn am Musée gefeiert ginn.

**Méi Informatiounen kritt Dir um
Telefon: 23 69 73 53**

**Ufroen a Reservatiounen op:
info@musee-possen.lu**

*Sinn Allergien bekannt?
Denkt w.e.g. drun eis dëst bei all Kanneratelier matzedeelen!*

A Possen
Musée „A Possen“

2, Keeseschgässel
L-5405 Bech-Kleinmacher
Telefon (+352) 23 69 73 53
info@musee-possen.lu
www.musee-possen.lu

**Fir lech,
mat lech,
zesumme
méi staark!**



sne syndicat national des enseignants cgfp



steinhäuser
FACHMAART

steinhauser.lu | LEUDELANGE | INGELDORF

Interagissez,
communiquez,
partagez

SpeechiTouch :
collaboratif, complet, intuitif, l'outil idéal pour la transmission du savoir. L'écran tactile adapté aux salles de réunion et salles de classe.



Découvrez nos solutions

CK Office technologies
by Charles Kieffer Group

Charles Kieffer Group

2, rue Léon Laval | Tél. +352 26 380 1 | info@ck-group.lu
L-3372 Leudelange | Fax +352 26 380 380 | ck-group.lu



CAMPER MIETEN

ENTDECKEN SIE DIE FREIHEIT AUF VIER RÄDERN!

Möchten Sie spannende Reiseziele auf eigene Faust entdecken, atemberaubende Orte fernab touristischer Pfade erkunden und Länder hautnah erleben? Flexibel, frei und unabhängig – Mit dem Camper auf den schönsten Routen unterwegs zu sein verleiht Ihnen ein unvergessliches Reisegefühl.

Ob abenteuerliche Roadtrips oder komfortables Glamping, individuell, mit Freunden oder in der Gruppe, bei **WEBCAMPER** finden Sie den idealen Camper für Ihre Reisepläne.

Informationen und Reservierung:

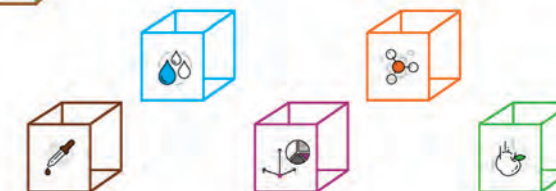
☎ (+352) 35 65 75-433 ✉ webcamper@vew.lu • www.webcamper.lu



LUXEMBOURG SCIENCE CENTER



UNE DÉCOUVERTE DU MONDE
QUI NOUS ENTOURE



Le Luxembourg Science Center vous accueille dans un environnement de découverte ludique, interactif et spectaculaire. Conçu pour tout public! Gratuit pour les écoles publiques!

SHOWS

10 espaces thématiques de shows animés quotidiennement par des médiateurs scientifiques en 4 langues LU, FR, DE, EN

EXPLORATIONS

70 stations expérimentales à manipuler en libre accès et équipées d'écrans tactiles en 5 langues LU, FR, DE, EN, PT

📞 INFOS ET RÉSERVATIONS

www.science-center.lu
facebook.com/LuScienceCenter

+352 288 399 27
reservations@science-center.lu



LUX VOYAGES



ALENTEJO

STARGAZING



Das Alentejo gilt zurzeit noch als Geheimtipp in Portugal. Es ist die größte und gleichzeitig am dünnsten besiedelte Region des Landes und das Besondere ist die Qualität des Nachthimmels: Durchschnittlich 286 wolkenlose Nächte jährlich erlauben, eine immense Anzahl von Himmelskörpern und Sternkonstellationen mit dem bloßen Auge zu genießen.

Inmitten der Natur werden Sie immer wieder von mysteriösen megalithischen Monumenten wie dem Cromlech do Xerex, Hüengräbern oder Menhiren überrascht. Hier wachsen Korkeichen und Olivenbäume unter strahlender Sonne und an der Atlantikküste findet man kleine geschützte Buchten zum Surfen und Baden. Gleichzeitig bietet der Parque Natural do Sudoeste Alentejano e Costa Vicentina 450 km markierte Wege zum Wandern und Fahrrad fahren.

Reisepreis: ab 2.025 € pro Person, inklusive

- Flug mit Luxair von Luxemburg nach Lissabon und zurück
- 7 Nächte im Hotel São Lourenço do Barrocal (inkl. Frühstück) – Kategorie Winery Room
- Mietwagen ab/bis Lissabon Flughafen – Typ Renault Mégane o.ä.



LUX VOYAGES s.à.r.l.

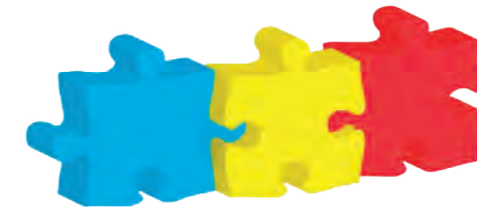
25-A, boulevard Royal
L-2449 Luxembourg
Tel.: 47 00 47 - 1
info@luxvoyages.lu

Gerne beraten wir Sie und stellen Ihnen die ausführliche Reisebeschreibung dieser und einer Vielfalt anderer interessanter Reisen vor. Wenden Sie sich einfach an Lux Voyages, Ihre CGFP-Reiseagentur.



**FOURNITURE POUR ECOLE - MATERIEL DIDACTIQUE
BRICOLAGE PAPETERIE - JEUX ET LOISIRS**

Learning by doing



30, avenue François Clement
L-5612 Mondorf-les-Bains

Tél. : +352 26 67 19 25

www.lbd.lu
info@lbd.lu





**syndicat
national des
enseignants
cgfp**

**Fir lech,
mat lech,
zesumme
méi staark!**

www.sne.lu



**Nous imprimons
pour vous en
offset & digital**

- Matériel didactique
- Layout
- Flyers / Dépliants
- Cartes de visite /
Cartes de remerciement
- Affiches
- Enveloppes
- Brochures (p-à-c et dos carré collé)
- Roll-up
- Mise sous enveloppes / Publipostage
- Mise sous plastique
- Pelliculage mat et brillant

www.sne.lu

11-13, rue des Ardennes
L-1133 Bonnevoie

Tél.: +352 48 11 18
Fax: +352 40 73 56

B.P. 2437
L-1024 Luxembourg

shop@sne.lu
www.sne.lu

Fir lech, mat lech, zesumme méi staark!

Impressum

Rédaction:

11-13, rue des Ardennes
L-1133 Luxembourg/Bonnevoie
sne@education.lu

Parution:

6 fois par an
Distribution gratuite
aux membres du sne/cgfp
Prix d'un abonnement annuel: 20€ (+ frais d'envoi)

Impression:

sne éditions s.à r.l.
B.P. 2437
L-1024 Luxembourg

Publicité:

À envoyer à l'adresse postale.
Les tarifs sont transmis sur demande.
La reproduction d'articles, même par extraits,
n'est autorisée qu'en cas d'indication de la source.
Deux exemplaires justificatifs doivent être envoyés
au sne/cgfp. Les articles signés ne reflètent pas
nécessairement l'avis du syndicat.



Contact
SNE/CGFP
Syndicat National des Enseignants

11-13 rue des Ardennes
L-1133 Luxembourg-Bonnevoie

sne@education.lu
tél: 48 11 18-1
fax: 40 73 56

Charte relative à politique de confidentialité des données à caractère personnel des membres du syndicat

Qui sommes-nous ?

Le Syndicat National des Enseignants (SNE/CGFP) est la voix de la profession des enseignants de l'enseignement fondamental et de la voie de préparation de l'enseignement secondaire général au Luxembourg. Le siège du SNE est au 11-13 rue des Ardennes, L-1133 Luxembourg-Bonnevoie.

Délégué à la protection des données

Le SNE a désigné un délégué interne à la protection des données que vous pouvez contacter en cas de questions ou d'inquiétudes concernant les politiques ou les pratiques du SNE/CGFP en matière de données personnelles. Vous trouverez ci-dessous les coordonnées du délégué à la protection des données :

DPO / Jos Vesqué - Syndicat National des Enseignants, 11-13, rue des Ardennes, L-1133 Luxembourg-Bonnevoie
dpo@sne.lu

Comment protégeons-nous vos données?

Nous prenons la sécurité de vos données au sérieux. Nous avons mis en place des politiques internes et des contrôles pour nous assurer que vos données ne soient pas perdues, accidentellement détruites, mal utilisées ou divulguées.

Partage et transfert des données

En vue de l'exécution de nos missions statutaires, nous pouvons être amenés à transmettre vos données personnelles aux tiers de confiance concernés tels que, et sans y être limités, les banques, la Chambre des Fonctionnaires et Employés publics, la Confédération générale de la Fonction publique, les avocats, la Sécurité Sociale ou toute entité concernée par l'un de nos événements.

Vos informations ne sont pas envoyées en dehors de l'Europe. Nous n'utiliserons pas vos informations pour

Mise à jour de la présente Charte

Si nous étions amenés à traiter certaines de vos données à caractère personnel d'une autre manière que celles précédemment identifiées, nous vous contacterons pour vous fournir des informations à ce sujet et pour vous demander votre consentement, si nécessaire. Nous mettrons aussi à jour la présente Charte.

Quelles sont les données que nous traitons et à quelles occasions ?

Nous traitons différentes catégories de données, à savoir :

- Données d'identification
- Données d'identification électronique
- Emploi et formations
- Coordonnées bancaires

Nous collectons et traitons vos données à différentes occasions :

- Lors de votre adhésion à notre syndicat
- Durant notre relation membre-syndicat
- A l'issue de notre relation membre syndicat

Pourquoi traitons-nous vos données et combien de temps les conservons-nous ?

Le traitement de vos données est nécessaire à l'exécution de notre relation membre-syndicat.

Nous utilisons vos données personnelles principalement pour l'exécution de notre mission de syndicat, telle que décrite sur notre site internet, mais aussi, et sans y être limités, pour le bon déroulement de tout événement, communication, action ou élection du syndicat.

Nous conservons vos données le temps de votre adhésion et nous nous réservons le droit de les conserver au-delà afin que nous puissions remplir certaines de nos obligations légales.

Quels sont vos droits ?

Sans préjudice des limitations prévues par le RGPD, vous disposez d'un certain nombre de droits en vertu de la Loi sur la protection des données :

Droit d'accès : obtenir tant un accès qu'une copie des données à caractère personnel traitées, sur demande.

Droit de rectification : obtenir une rectification de vos données à caractère personnel si elles s'avèrent être inexacts ou incomplètes.

Droit à l'effacement : obtenir un effacement de vos données lorsqu'il n'y a plus de motif fondé de les traiter.

Droit à la limitation de traitement : obtenir une limitation de traitement de vos données inexacts ou devenues inutiles.

Droit d'opposition : obtenir une cessation du traitement de vos données lorsqu'il n'y a pas de motifs légitimes et impérieux de les traiter.

Droit à la portabilité : obtenir le transfert de vos données vers un tiers dans un format accessible.

Droit au refus du traitement automatisé : obtenir que les données ne fassent pas l'objet d'un traitement totalement automatisé sans intervention humaine.

Bulletin d'adhésion : *

Je soussigné(e) :

Nom _____ Prénom _____ Date de naissance _____

Fonction (cf tableau en bas de page) _____ Promotion (année) _____ Institut : IP / ISERP / UdL / Etranger _____

Commune / Localité de travail _____ Nom de l'école _____

Domicile : _____

Numéro _____ Rue _____ Code postal _____ Localité _____

Adresse électronique _____ Téléphone / gsm _____

demande par la présente mon affiliation au Syndicat National des Enseignants SNE/CGFP

Procuration : *

Je soussigné(e) :

Nom et prénom _____ Date de naissance _____ Catégorie : cf tableau ci-contre _____

autorise par la présente le Comité central du SNE/CGFP à prélever, jusqu'à révocation de ma part le montant de la cotisation annuelle échue sur mon compte

Compte numéro _____

auprès de CCP / établissement bancaire _____

Date _____

* à remplir un bulletin par personne adhérent et à retourner au SNE/CGFP :
- adresse postale : B.P. 2437, L-1024 Luxembourg
- fax : 40 73 56
- adresse électronique : sne@education.lu

ou adhésion par voie électronique sur notre site
www.sne.lu

Signature _____

Tableau des cotisations annuelles SNE/CGFP pour l'année 2021 (*)

sne/cgfp : CCPLLULL LU76 1111 0226 0096 0000

Catégorie	Fonction		cotisations SNE + CGFP = Total	par mois	Assurance Responsabilité Civile (**)
Cat. A1	Instituteur/trice de l'enseignement fondamental				
Cat. A2	Instituteur/trice de la voie préparatoire de l'EST				
Cat. A3	Instituteur/trice spécialisé/e I-EBS, I-DS, I-CN				
Cat. A4	Instituteur/trice d'un autre ordre d'enseignement		80 € + 35 € = 115 €	9,58 €	RCpr comprise
Cat. A5	Chargé/e de direction, chargé/e de cours				
Cat. A6	Chargé/e de cours (enseignant sans concours)				
Cat. B	Ménage de 2 membres affiliés	1. : 115 2. : 100 Total : 215	80 € + 35 € = 115 € 65 € + 35 € = 100 € = 215 €	17,92 €	RCpr comprise
Cat. C	Communauté d'enseignants:	1. : 115 2. : 100 3. : 100 etc.	80 € + 35 € = 115 € 65 € + 35 € = 100 € 65 € + 35 € = 100 €		RCpr comprise
Cat. E	Étudiant(e) UdL, ou institut à l'étranger:		0 €		---
Cat. R	Membre retraité:		35 € + 35 € = 70 €	5,83 €	---
	Ménage de 2 membres affiliés:		70 € + 70 € = 140 €		---

(*) Suivant les statuts du SNE la cotisation est due pour le début de l'année civile. Les montants prélevés par procuration sont encaissés en principe en février.

(**) Montants assurés : 3 718 402,87€ par évènement assuré - 1 239 467,62€ pour dommages matériels. Assurances : FOYER / LA LUXEMBOURGEOISE



Zanter 30 Joer Apple Partner vum Enseignement zu Lëtzebuerg.

Wielt haut déi richteg **Servicer** a **Produiten** fir en gelungenen IT-Projet an ärer Schoul.




- ▶ Berodung
- ▶ Installatioun
- ▶ Support-Formatioun
- ▶ Locatioun/Finanzement

- ▶ iPad / MacBook / iMac
- ▶ Accessoires
- ▶ Wifi-Réseau
- ▶ Projektioun

Fir e Projet mat Wäitsicht, kontaktéiert eis Apple Spezialisten fir d'Education.

lineheart.lu/education • +352 44 68 44 - 1 • education@lineheart.lu

LINEHEART

 **Authorised
Education Specialist**



YOUR
BRIDGE
TO LIFE

Envie de devenir
propriétaire ?

SPUERKESS.LU

Banque et Caisse d'Épargne de l'État, Luxembourg, établissement public autonome - Place de Metz, L-2954 Luxembourg, R.C.S. Luxembourg B30775

PERIODIQUE



LUXEMBOURG

Envois non distribuables à retourner à:
L-3290 BETTEMBOURG

Port payé
PS/161